



**USŁUGI BUDOWLANE Z ZAKRESU  
PROJEKTOWANIA I NADZOROWANIA  
ADAM NOSSOL, 47-344 WALCE, UL. LIPOWA 4**

ADRES SŁUŻBOWY : 47-300 KRAPKOWICE, UL. 1-GO MAJA 13 tel : 077 4 662 860 NIP: 749-180-02-67

**EGZ.5**

ADRES DOMOWY: 47-344 WALCE, UL. LIPOWA 4

kom : 0 502 221 118 e-mail :nossolm@o2.pl

# **METRYKA PROJEKTU**

**PROJEKT BUDOWLANY**

**Temat opracowania: SKWER – ZAGOSPODAROWANIE PLACU PARTNERSTWA W WALCACH**

**Zleceniodawca: GMINA WALCE  
UL. MICKIEWICZA 18, 47-344 WALCE**

**Lokalizacja: WALCE, DZIAŁKA NR 1061 K.M.5  
OBRĘB: WALCE, 160504\_2.0008  
JEDNOSTKA EWIDENCYJNA: WALCE, 160504\_2**

**Kategoria obiektu: Kategoria VIII – inne budowle**

**Rodzaj oprac.: architektura, konstrukcja**

PROJEKTANCI	Autor architektury <b>mgr inż. arch. Adam Nossol</b>	upr. architektoniczne <b>04/OPOKK/2012</b>	30.06. 2017	
	Autor konstrukcji <b>mgr inż. Adam Nossol</b>	upr. konstr.-bud. <b>OPL/0095/POOK/04</b>	30.06. 2017	

**ZAWARTOŚĆ TECZKI:**

1. Opis techniczny 30.06.2017
2. Informacja bezpieczeństwa i ochrony zdrowia 30.06.2017
3. Projekt zagospodarowania działki 30.06.2017
4. Dokumentacja budowlana 30.06.2017
5. Kopie uprawnień i zaświadczeń 30.06.2017

WALCE, 30 CZERWIEC 2017 r.



**USŁUGI BUDOWLANE Z ZAKRESU  
PROJEKTOWANIA I NADZOROWANIA  
ADAM NOSSOL, 47-344 WALCE, UL. LIPOWA 4**

ADRES SŁUŻBOWY : 47-300 KRAPKOWICE, UL. 1-GO MAJA 13  
ADRES DOMOWY: 47-344 WALCE, UL. LIPOWA 4

tel : 077 4 662 860  
kom : 0 502 221 118

NIP: 749-180-02-67  
e-mail :nossolm@o2.pl

# OŚWIADCZENIE

**OŚWIADCZAM, ŻE PROJEKT SKWER – ZAGOSPODAROWANIE PLACU  
PARTNERSTWA W WALCACH ZOSTAŁ OPRACOWANY ZGODNIE  
Z OBOWIĄZUJĄCYMI PRZEPISAMI ORAZ ZASADAMI WIEDZY TECHNICZNEJ.**

PROJEKTANCI	Autor architektury mgr inż. arch. Adam Nossol	upr. architektoniczne <b>04/OPOKK/2012</b>	30.06. 2017	
	Autor konstrukcji mgr inż. Adam Nossol	upr. konstr.-bud. <b>OPL/0095/POOK/04</b>	30.06. 2017	

# SPIIS TREŚCI

<b>Zakres rzeczowy opracowania</b>	<b>Nr strony</b>
Metryka projektu	1
Oświadczenie	2
Spis treści	3
Opis techniczny	4-7
Informacja bezpieczeństwa i ochrony zdrowia	8-11
Mapa do celów projektowych	12
Zagospodarowanie terenu	13
Rysunki dokumentacji budowlanej	14-15
Kopie uprawnień i zaświadczeń	16-20



# OPIS TECHNICZNY

## DO PROJEKTU

### SKWER – ZAGOSPODAROWANIE PLACU PARTNERSTWA W WALCACH

Investor:	<b>GMINA WALCE UL. MICKIEWICZA 18, 47-344 WALCE</b>
Lokalizacja:	<b>WALCE, DZIAŁKA NR 1061 K.M.5 OBRĘB: WALCE, 160504_2.0008 JEDNOSTKA EWIDENCYJNA: WALCE, 160504_2</b>

#### **1. PODSTAWA OPRACOWANIA**

##### **Podstawę opracowania stanowią:**

- ✓ zlecenie Inwestora,
- ✓ wizja w terenie,
- ✓ aktualne podkłady geodezyjne – mapa do celów projektowych skala 1:500,
- ✓ Normy i przepisy Prawa Budowlanego

#### **2. ZAKRES OPRACOWANIA**

Opracowanie obejmuje projekt skweru – zagospodarowanie placu partnerstwa w Walcach.

#### **3. PROJEKT ZAGOSPODAROWANIA TERENU**

##### **3.1. Przedmiot inwestycji**

Przedmiotem inwestycji jest skwer – zagospodarowanie placu partnerstwa w Walcach na działce nr 1061 k.m.5. w miejscowości Walce.

##### **3.2. Stan istniejący**

Działka nr 1061 k.m. 5 na której projektuje się skwer – zagospodarowanie placu partnerstwa w Walcach. W sąsiedztwie przedmiotowe działki znajdują się zabudowania mieszkalne, gospodarcze i inne budynki.

##### **3.3. Stan projektowany**

Projektowana inwestycja polega na budowie skweru – zagospodarowania placu partnerstwa w Walcach. W zakres prac wchodzi: usunięcie istniejącego zagospodarowania terenu, wykonanie fundamentów dla postumentów o wymiarach 80x80x40 cm, wykonanie żelbetowego postumentu o średnicy 60 cm i wysokości 310 cm (zagłębionego 60 cm w ziemi) zgodnie z rysunkiem nr 1 dokumentacji



budowlanej oraz wykonanie zagospodarowania terenu. Projektowany obiekt nie będzie posiadać przyłączy do miejskich sieci. Projektowany jest prosty układ komunikacyjny, zgodnie z projektem zagospodarowania terenu.

### **3.3.1. Dane dotyczące zagospodarowania terenu**

<b>Powierzchni działki nr 1061 k.m.5.</b>	<b>1497,00 m<sup>2</sup></b>	<b>100,00 %</b>
Powierzchnia biologicznie czynna stanowi:	1252,78 m <sup>2</sup>	83,69 %
Powierzchnia utwardzona wraz z powierzchnią postumentów stanowi:	244,22 m <sup>2</sup>	16,31 %

Wskaźnik powierzchni biologicznie czynnej w stosunku do powierzchni działki: 84%  
Wskaźnik powierzchni utwardzonej wraz z powierzchnią postumentów w stosunku do powierzchni działki: 16%

W obrębie przedmiotowych postumentów, wchodzące w skład skweru, zaprojektowano utwardzenie zgodnie z poniższymi rodzajami powierzchni:

#### **Charakterystyczne powierzchnie:**

Powierzchnia otaczaka kwarcowego: 63,62 m<sup>2</sup>  
Powierzchnia kamienia o strukturze kory: 79,70 m<sup>2</sup>  
Powierzchnia kłińca słowackiego (drobnej frakcji): 100,90 m<sup>2</sup>

Obrzeże z otaczaka kwarcowego:  $28,27 + 32,71 + 45,91 = 106,89$  mb

### **3.3.2. Dane ogólne dotyczące postumentu**

Lp.	Dane ogólne	Wielkość	Jednostka
1.	Średnica postumentu	0,6	m
2.	Wysokość postumentu	2,50	m
3.	Powierzchnia zabudowy	0,28	m <sup>2</sup>

Postument zaprojektowano o średnicy równej 60 cm i wysokości nad poziomem terenu 2,50 m. Postument należy wykonać w formie żelbetowego słupa zamocowanego sztywno w projektowanym fundamencie. Projektuje się oświetlić obiekt reflektorem zamontowanym do podłoża zgodnie z rysunkiem zagospodarowania terenu.

### **3.3.3. Określenie obszaru oddziaływania obiektu**

Projektowane postumenty nie jest budynkami, w rozumieniu ustawy z dnia 7 lipca 1994r. – Prawo budowlane, lecz budowlą, zgodnie z art. 3 ust. 3 ww. ustawy, gdyż nie spełnia warunków Rozporządzenia Ministra Infrastruktury z dnia 12 kwietnia 2002 r., w sprawie warunków technicznych jakim powinny odpowiadać budynki i ich usytuowanie (DZ. U. 2002 NR 75 POZ. 690 z późniejszymi zmianami), w związku z tym nie określono obszaru oddziaływania obiektu.



- 3.4. Teren objęty niniejszym opracowaniem nie jest wpisany do rejestru zabytków oraz nie podlega ochronie na podstawie ustaleń decyzji o warunkach zabudowy i zagospodarowania terenu**
- 3.5. Teren objęty niniejszym opracowaniem nie podlega wpływowi eksploatacji górniczej**
- 3.6. Przewidywane zagrożenia dla środowiska i higieny oraz zdrowia użytkowników obiektów budowlanych i ich otoczenia – nie przewiduje się**
- 3.7. Forma architektoniczna i funkcja obiektu**

Projektowana inwestycja polega na budowie skweru – zagospodarowania placu partnerstwa w Walcach. Zaprojektowany prosty układ architektoniczny.

Przeznaczenie integracji kulturalnej. Forma architektoniczna oraz funkcja obiektu są zgodne z miejscowym planem zagospodarowania przestrzennego gminy Walce.

## **4. OPIS SKWERU – ZAGOSPODAROWANIA PLACU PARTNERSTWA W WALCACH**

### **4.1 Założenia projektowe**

Projekt wykonano w oparciu o normy oraz zalecenia inwestora.

### **4.2 Opis projektowanego skweru**

#### **4.2.1 Fundamenty**

W trakcie robót fundamentowych należy uważać, aby nie naruszyć struktury gruntów zalegających bezpośrednio poniżej poziomu posadowienia fundamentów. Wykopu fundamentowego nie można pozostawić niezabezpieczonego na okres zimowy, ze względu na przemarzanie gruntów. Wykop należy wykonać koparką lub ręcznie z odwiezieniem urobku. Zasypkę na ściany fundamentowe wykonać ręcznie.

W przypadku prowadzenia wykopów w gruntach spoistych prace te należy wykonać tak, aby nie dopuścić do gromadzenia się wody w wykopach, gdyż spowoduje to uplastycznienie tych gruntów i znacznie obniży ich parametry wytrzymałościowe.

Obiekt zaliczony jest do pierwszej kategorii geotechnicznej w prostych warunkach gruntowych.

Projektuje się stopy fundamentowe o wymiarach 80x80cm i wysokości 40 cm. Należy je wykonać z betonu C16/20 (B20) i zbroić podłużnie i poprzecznie prętami  $\varnothing 12\text{mm}$  ze stali A-III (34GS) w rozstawie, co 12cm zgodnie z rysunkiem konstrukcyjnym dokumentacji budowlanej (rys. nr 1). Fundament zaprojektowano na poziomie -1,00 m nad poziomem terenu.

Jeżeli z poziomu posadowienia wystąpią grunty nienośne należy je wybrać, a powstałą pustkę uzupełnić chudym betonem do spodu fundamentu lub





zagęszczoną warstwami podsypką piaskowo-żwirową do stopnia zagęszczenia  $I_d=0.7$ .

Poziom posadowienia ław i stóp fundamentowych odniesiono do rzędnej  $\pm 0,00$  budynku.

#### **4.2.2 Słup żelbetowy /postument/**

Projektuje się słup żelbetowy pełniący funkcję postumentu o średnicy 60cm. Słup o wymiarze całkowitym 3,1 m zagłębiony jest na 0,6 m w ziemi. Projektuje się ścięcie słupa na wysokość 30 cm. Należy go wykonać z betonu C16/20 (B20) i zbroić podłużnie i poprzecznie prętami  $\varnothing 12\text{mm}$  ze stali A-III (34GS) zgodnie z rysunkiem konstrukcyjnym dokumentacji budowlanej (rys. nr 1).

Herby państw członkowskich należy zamontować do słupa za pomocą śrub dystansowych zgodnie z zaleceniami producenta.

### **5. CHARAKTERYSTYKA EKOLOGICZNA**

**Dane techniczne obiektu charakteryzujące jego wpływ na środowisko, zdrowie ludzi i obiekty sąsiednie.**

- Dla projektowanego programu użytkowego nie występuje związana z eksploatacją wiaty emisja hałasu, wibracji i promieniowania w tym jonizującego jak również nie powstaje pole elektromagnetyczne czy inne zakłócenia,
- Charakter obiektu, jego program użytkowy nie wpływa negatywnie na istniejący drzewostan, powierzchnię ziemi, gleb oraz wody opadowe i podziemne,

### **6. Uzgodnienie projektu budowlanego pod względem ochrony p-poż.**

Zgodnie z Rozporządzeniem Ministra Spraw Wewnętrznych i Administracji z dnia 16.06.2003 roku DZ.U nr 121 poz. 1137 projekt nie wymaga uzgodnienia pod względem ochrony p-poż.

**7. Rodzaj wykonywanych robót:** roboty ziemne, betonowe oraz zagospodarowania terenu, elektryczne.

**8. Zakres robót:** roboty budowlane budowy skweru partnerskiego zgodnie z załącznikiem mapowym obejmujące zakres wykonania na działce nr 1061 k.m.5 o powierzchni około 250 m<sup>2</sup>.

**9. Sposób wykonania:** systemem gospodarczym lub przez wybraną firmę przez inwestora

**CAŁOŚĆ WYKONAĆ ZGODNIE Z PROJEKTEM I SZTUKĄ BUDOWLANĄ POD NADZOREM OSOBY UPRAWNIONEJ.**

AUTOR :



# INFORMACJA BEZPIECZEŃSTWA I OCHRONY ZDROWIA

DO PROJEKTU

## SKWER – ZAGOSPODAROWANIE PLACU PARTNERSTWA W WALCACH

Inwestor:	<b>GINA WALCE UL. MICKIEWICZA 18, 47-344 WALCE</b>
Lokalizacja:	<b>WALCE, DZIAŁKA NR 1061 K.M.5 OBRĘB: WALCE, 160504_2.0008 JEDNOSTKA EWIDENCYJNA: WALCE, 160504_2</b>

INFORMACJA DOTYCZĄCA BEZPIECZEŃSTWA I OCHRONY ZDROWIA ZE WZGLĘDU NA SPECYFIKĘ PROJEKTOWANEGO OBIEKTU BUDOWLANEGO

### 1. Wstęp

Zakres informacji dot. BIOZ sporządzanej przez projektanta oparto o Dziennik Ustaw Nr 120 z dnia 23.06.2003 poz. 1126 w sprawie informacji dotyczącej bezpieczeństwa i ochrony zdrowia oraz planu bezpieczeństwa i ochrony zdrowia. Na podstawie Prawa Budowlanego oraz Dziennika Ustaw Nr 120 z dnia 23.06.2003 poz. 1126 w sprawie informacji dotyczącej bezpieczeństwa i ochrony zdrowia oraz planu bezpieczeństwa i ochrony zdrowia Kierownik budowy jest zobowiązany do sporządzenia lub zapewnienia sporządzenia, przed rozpoczęciem budowy, planu bezpieczeństwa i ochrony zdrowia uwzględniającego specyfikę obiektu budowlanego i warunki prowadzenia robót budowlanych.

### 2. Ocena konieczności sporządzenia planu bezpieczeństwa i ochrony zdrowia BIOZ

Na podstawie art. 21a Prawa Budowlanego stwierdza się, iż sporządzenie planu bezpieczeństwa i ochrony zdrowia jest konieczne.

### 3. Przedmiot opracowania

Przedmiotem opracowania, którego dotyczy informacja jest „Skwer – zagospodarowanie placu partnerstwa w Walcach”.

### 4. Zakres robót dla całego zamierzenia budowlanego oraz kolejność realizacji

Zamierzenie budowlane obejmuje zakres wykonania robót ziemnych, i betonowych oraz wykończeniowych koniecznych przy zagospodarowaniu placu





partnerstwa w Walcach. Szczegółowy zakres robót znajduje się w części opisowej projektu budowlanego.

## **5. Wykaz istniejących obiektów budowlanych**

Istniejąca działka nr 1061 k.m.5. jest obecnie niezabudowana.

## **6. Wskazanie elementów zagospodarowania działki lub terenu, które mogą stwarzać zagrożenie bezpieczeństwa i zdrowia ludzi**

Przed przystąpieniem do jakichkolwiek prac budowlanych należy wykonać tymczasowe wyгородzenie zabezpieczające przed dostępem osób postronnych oraz ustawić właściwe tablice ostrzegawcze informujące o zakazie wstępu na teren budowy.

## **7. Wskazania dotyczące przewidywanych zagrożeń występujących podczas realizacji robót budowlanych, określające skale i rodzaje zagrożeń, oraz miejsce ich wystąpienia**

### **7.1. Roboty ziemne**

Zagrożenia występujące przy wykonywaniu robót ziemnych:

- upadek pracownika lub osoby postronnej do wykopu (brak wyгородzenia wykopu balustradami; brak przykrycia wykopu),
- zasypanie pracownika w wykopie wąskoprzestrzennym (brak zabezpieczenia ścian wykopu przed obsunięciem się; obciążenie klina naturalnego odłamu gruntu urobkiem pochodzącym z wykopu),
- potrącenie pracownika lub osoby postronnej łyżką koparki przy wykonywaniu robót na placu budowy lub w miejscu dostępnym dla osób postronnych (brak wyгородzenia strefy niebezpiecznej).

### **7.2. Roboty betonowe**

Zagrożenia występujące przy wykonywaniu robót betonowych:

- możliwość przygniecenia pracownika naprowadzającego gruzkę z betonem na stanowisko robocze,
- okaleczenia przez wystające pręty zbrojeniowe,
- urazy spowodowane nieostrożnym przejmowaniem pojemnika z betonem,
- urazy nóg przy chodzeniu po zbrojeniu,
- zachłapanie twarzy betonem przy nieostrożnym jego rozładunku,
- porażenie prądem przez



## **8. Wskazanie sposobu prowadzenia instruktażu pracowników przed przystąpieniem do realizacji robót szczególnie niebezpiecznych**

- szkolenie pracowników w zakresie bhp;
- zasady postępowania w przypadku wystąpienia zagrożenia;
- zasady bezpośredniego nadzoru nad pracami szczególnie niebezpiecznymi przez wyznaczone w tym celu osoby;
- zasady stosowania przez pracowników środków ochrony indywidualnej oraz odzieży i obuwia roboczego.

## **9. Wskazanie środków technicznych i organizacyjnych zapobiegających niebezpieczeństwom wynikającym z wykonania robót budowlanych w strefach szczególnego zagrożenia zdrowia lub w ich sąsiedztwie, w tym zapewniających bezpieczną i sprawną komunikację, umożliwiającą szybką ewakuację na wypadek pożaru, awarii i innych zagrożeń**

Bezpośredni nadzór nad bezpieczeństwem i higieną pracy na stanowiskach pracy sprawują odpowiednio kierownik budowy (kierownik robót) oraz mistrz budowlany, stosownie do zakresu obowiązków.

Nieprzestrzeganie przepisów bhp na placu budowy prowadzi do powstania bezpośrednich zagrożeń dla życia lub zdrowia pracowników.

Osoba kierująca pracownikami jest obowiązana:

- organizować stanowiska pracy zgodnie z przepisami i zasadami bezpieczeństwa i higieny pracy,
- dbać o sprawność środków ochrony indywidualnej oraz ich stosowania zgodnie z przeznaczeniem,
- organizować, przygotowywać i prowadzić prace, uwzględniając zabezpieczenie pracowników przed wypadkami przy pracy, chorobami zawodowymi i innymi chorobami związanymi z warunkami środowiska pracy,
- dbać o bezpieczny i higieniczny stan pomieszczeń pracy i wyposażenia technicznego, a także o sprawność środków ochrony zbiorowej i ich stosowania zgodnie z przeznaczeniem,

Na podstawie:

- oceny ryzyka zawodowego występującego przy wykonywaniu robót na danym stanowisku pracy
- wykazu prac szczególnie niebezpiecznych,
- określenia podstawowych wymagań bhp przy wykonywaniu prac szczególnie niebezpiecznych,
- wykazu prac wykonywanych przez co najmniej dwie osoby,
- wykazu prac wymagających szczególnej sprawności psychofizycznej



Kierownik budowy powinien podjąć stosowne środki profilaktyczne mające na celu:

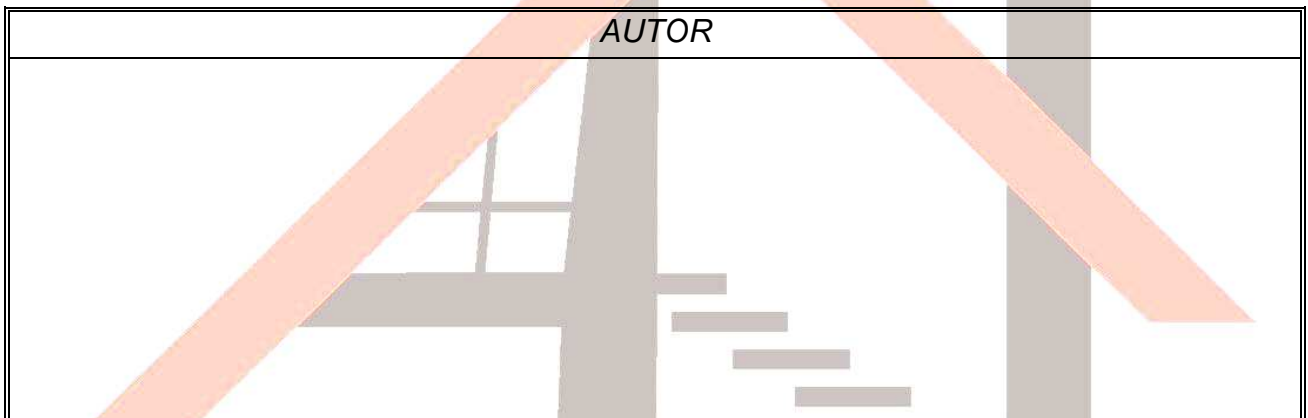
- zapewnienie organizacji pracy i stanowisk pracy w sposób zabezpieczający pracowników przed zagrożeniami wypadkowymi oraz oddziaływaniem czynników szkodliwych i uciążliwych,
- zapewnić likwidację zagrożeń dla zdrowia i życia pracowników głównie przez stosowanie technologii, materiałów i substancji nie powodujących takich zagrożeń.

W razie stwierdzenia bezpośredniego zagrożenia dla życia lub zdrowia pracowników osoba kierująca, pracownikami obowiązana jest do niezwłocznego wstrzymania prac i podjęcia działań w celu usunięcia tego zagrożenia.

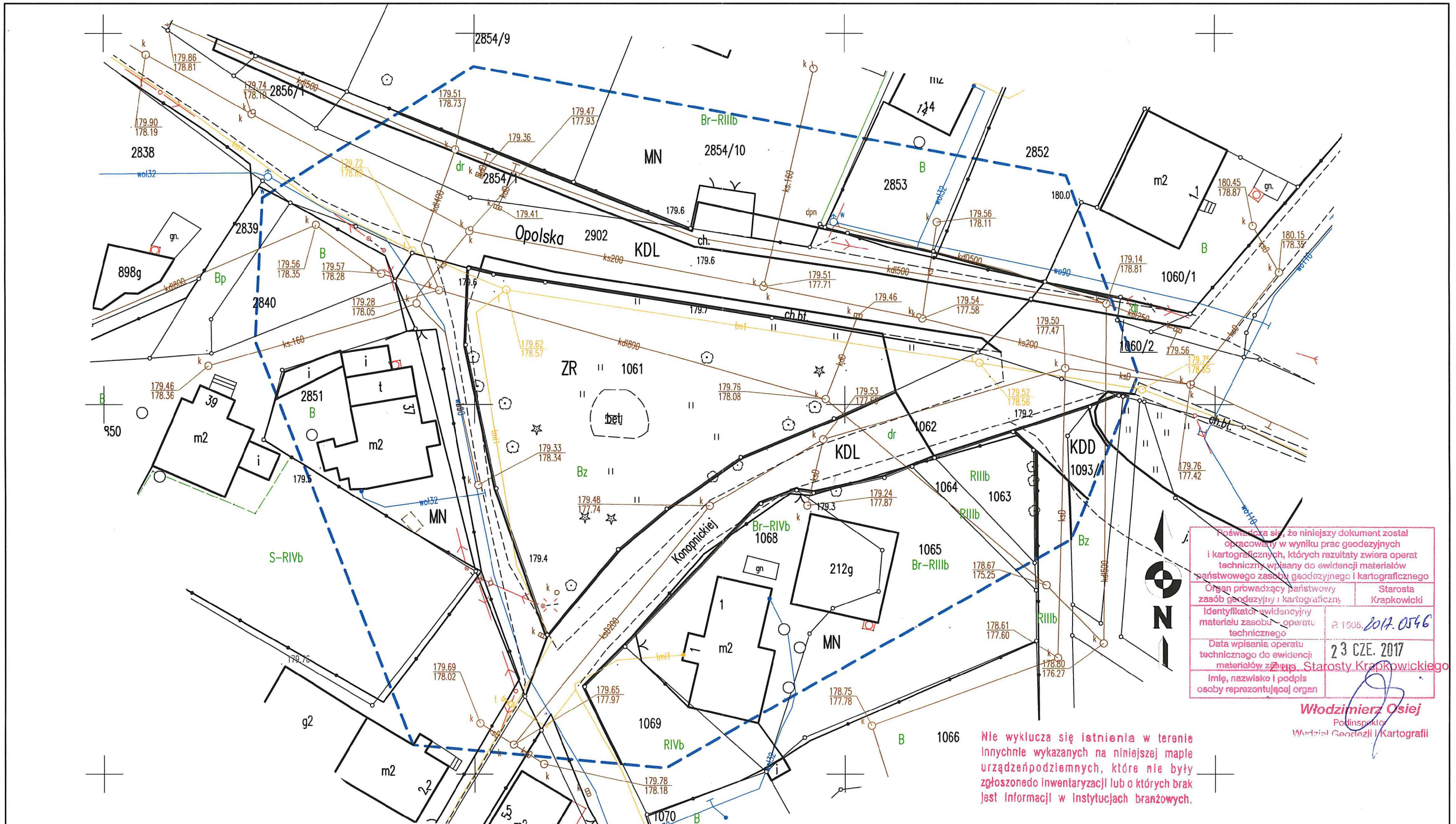
Pracownicy zatrudnieni na budowie, powinni być wyposażeni w środki ochrony indywidualnej oraz odzież i obuwie robocze, zgodnie z tabelą norm przydziału środków ochrony indywidualnej oraz odzieży i obuwia roboczego opracowaną przez pracodawcę.

Środki ochrony indywidualnej w zakresie ochrony zdrowia i bezpieczeństwa użytkowników tych środków powinny zapewniać wystarczającą ochronę przed występującymi zagrożeniami (np. upadek z wysokości, uszkodzenie głowy, twarzy, wzroku, słuchu).

Kierownik budowy obowiązany jest informować pracowników o sposobach posługiwania się tymi środkami.







**Włodzimierz Osiej**  
Podinspektor  
Wzrost: 178 cm  
Wydział Geodezji i Kartografii

Nie wyklucza się istnienia w terenie innych nie wykazanych na niniejszej mapie urządzeń podziemnych, które nie były zgłoszone do inwentaryzacji lub o których brak jest informacji w instytucjach branżowych.

układ "2000" : 6.132.21.16.1.2, -4

województwo: opolskie  
powiat: krapkowski  
gmina: Walce  
obręb: Walce dz. 1061 ark. 5  
Id dz. 160504\_2.0008.AR.5.1061

### MAPA DO CELÓW PROJEKTOWYCH

układ współrzędnych "2000" układ wysokości Kronsztad 60

**skala 1:500**

Mapa powstała z mapy zasadniczej w postaci numerycznej w skali 1:500  
Mapa powstała bez ustalenia obciążeń służebnościami gruntowymi

Wykonał :

**GeoPascal**  
Pomiary i Mapy Geodezyjne  
Jarosław Kołodziej  
47-300 Krapkowie, ul. Prudnicka 24  
NIP 756-172-81-51, Regon 532464638  
tel. 608 594 554, biuro@geopascal.pl

Geodeta uprawniony  
**mgr inż. Andrzej Kinderman**  
Nr upr. GGK 11390 zakr. 1,2

GK.6640.653.2017

dnia 2017-06-22

ZR – tereny zieleni rekreacyjnej  
MN – tereny zabudowy mieszkaniowej jednorodzinnej,  
KDL – tereny dróg publicznych klasy lokalnej,  
KDD – tereny dróg publicznych klasy dojazdowej,

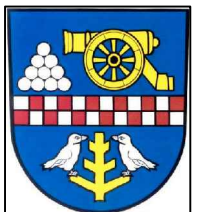
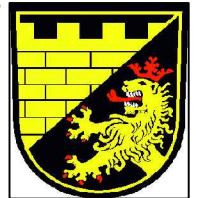
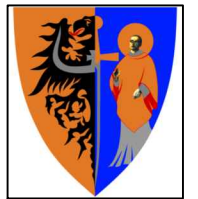
Wykazane na niniejszej mapie granice nieruchomości nie zostały wyznaczone w terenie i nie zostały określone z wymaganą dokładnością pomiaru. Niniejsza mapa może służyć do projektowania budynków sytuowanych w odległości większej niż 4.0m od granicy nieruchomości.



# PROJEKT ZAGOSPODAROWANIA TERENU

## SKALA 1:500

Investor: GMINA WALCE,  
UL. MICKIEWICZA 18, 47-344 WALCE  
Lokalizacja: WALCE, DZIAŁKA NR 1061 K.M.5.,  
OBRĘB: WALCE, 160504\_2.0008  
JEDNOSTKA EWIDENCYJNA: WALCE, 160504\_2



### LEGENDA:

① PROJEKTOWANE POSTUMENTY WRAZ Z HERBAMI MIAST PARTNERSKICH

KOMUNIKACJA / Otaczak Kwarcowy

KOMUNIKACJA / Kliniec Słowacki drobna frakcja

- ZAKRES DZIAŁKI

TERENY BIOLOGICZNIE CZYNNY-TRAWNIKI

KAMIEŃ O STRUKTURZE KORY

WEJŚCIA

PROJEKTOWANE OBRZEŻA EKO-BORD

PROJEKTOWANE LAMPY/ OŚWIETLENIE

PROJEKTOWANY POSTUMENT WRAZ Z HERBEM MIAST PARTNERSKICH

1m 10m

KRZEWY ISTNIEJĄCE DO LIKWIDACJI

DRZEWO ISTNIEJĄCE IGLASTE

DRZEWO ISTNIEJĄCE LIŚCIASTE

układ "2000": 6.132.21.16.1.2, -4

województwo: opolskie  
powiat: krapkowski  
gmina: Walce  
obręb: Walce dz. 1061 ark. 5  
ld dz. 160504\_2.0008.AR\_5.1061

## MAPA DO CELÓW PROJEKTOWYCH

układ współrzędnych "2000" układ wysokości Kronsztad 60

skala 1:500

Mapa powstała z mapy zasadniczej w postaci numerycznej w skali 1:500  
Mapa powstała bez ustalenia obciążeń służebnościami gruntowymi

Wykonał:


Geopascal  
Pomiary i Mapy Geodezyjne  
Jarosław Kołodziej  
47-300 Krapkowice, ul. Prudnicka 24  
NIP 756-172-81-50, REGON 532467525  
tel. 608 741 111

Geodeta uprawniony  
mgr inż. Andrzej Kinderman  
Nr upr. GGK 11190 zokr. 1,2

GK.6640.653.2017

dnia 2017-06-22

Investor: **GMINA WALCE,  
UL. MICKIEWICZA 18, 47-344 WALCE**

Jednostka Projektowa:  **USŁUGI BUDOWLANE Z ZAKRESU  
PROJEKTOWANIA I NADZOROWANIA  
ADAM NOSSOL 47-344 WALCE, ul. LIPOWA 4  
tel: 77 466 28 60 kom: 502 221 118 e-mail: nossolm@o2.pl**

Autor architektury mgr inż. arch. Adam Nossol upr. architektoniczne 04/OPOKK/2012 35-6 Podpis:

Projekt: **SKWER- ZAGOSPODAROWANIE PLACU PARTNERSTWA W WALCACH**

Lokalizacja: WALCE, DZIAŁKA NR 1061 K.M.5.,  
OBRĘB: WALCE, 160504\_2.0008  
JEDNOSTKA EWIDENCYJNA: WALCE, 160504\_2

Branża: arch. - konstr. Stadium: Projekt Budowlany

PROJEKT ZAGOSPODAROWANIA TERENU

Podziałka: 1:500 Data: 30 CZERWIEC 2017 Nr rysunku: 1

ZR – tereny zieleni rekreacyjnej  
MN – tereny zabudowy mieszkaniowej jednorodzinnej,  
KDL – tereny dróg publicznych klasy lokalnej,  
KDD – tereny dróg publicznych klasy dojazdowej,

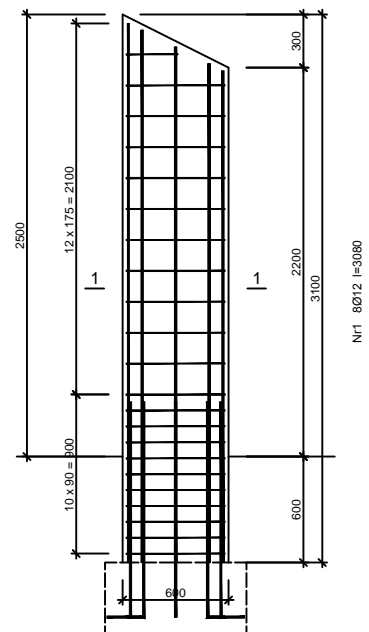
Wykazane na niniejszej mapie granice nieruchomości nie zostały wyznaczone w terenie i nie zostały określone z wymaganą dokładnością pomiaru. Niniejsza mapa może służyć do projektowania budynków sytuowanych w odległości większej niż 4.0m od granicy nieruchomości.

# SPIŚ RYSUNKÓW

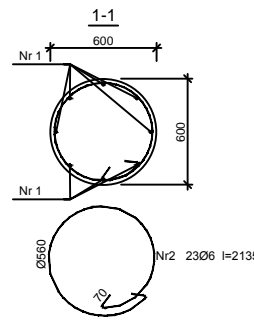
**1. Elewacje, rzut, przekrój A-A, rysunki konstrukcyjne**  
skala 1:25







**RYСУNEK KONSTRUKCYJNY  
SŁUPA  
skala 1:25**

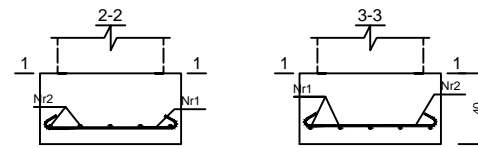


Beton B20 (C16/20)  
V = 0,88 m<sup>3</sup>  
Stal 34GS (AIII)  
St0S-b  
Otulina c<sub>nom</sub> = 15+5=20 mm

Wykaz zbrojenia

Nr pręta	Średnica [mm]	Długość [mm]	Liczba [szt.]	Długość całkowita [m]	
				St0S-b Ø6	34GS Ø12
dla jednego słupa					
1	12	3080	8		24,64
2	6	2135	23	49,11	
Długość całkowita wg średnic				[m]	49,2
Masa 1mb pręta				[kg/mb]	0,222
Masa prętów wg średnic				[kg]	10,9
Masa prętów wg gatunków stali				[kg]	21,9
Masa całkowita				[kg]	33

UWAGA: Długość pręta jest długością obliczoną na podstawie wymiarów w osi pręta (metoda B wg PN-EN ISO 3766:2006)



**RYСУNEK KONSTRUKCYJNY  
STOPY  
skala 1:25**

Beton B20 (C16/20)  
V = 0,26 m<sup>3</sup>  
Stal 34GS (AIII)  
Otulina dolna c<sub>nom</sub> = 85 mm  
Otulina boczna c<sub>nom</sub> = 25 mm

Wykaz zbrojenia

Nr pręta	Średnica [mm]	Długość [cm]	Liczba [szt.]	Długość całkowita [m]	
				St0S-b Ø6	Ø12
dla jednej stopy					
1	12	92	5		4,60
2	12	92	5		4,60
Długość całkowita wg średnic				[m]	9,1
Masa 1mb pręta				[kg/mb]	0,888
Masa prętów wg średnic				[kg]	8,1
Masa prętów wg gatunków stali				[kg]	8,1
Masa całkowita				[kg]	9

UWAGA: Długość pręta jest długością obliczoną na podstawie wymiarów w osi pręta (metoda B wg PN-EN ISO 3766:2006)

**ELEWACJE, RZUT, PRZEKRÓJ A-A  
RYSUNKI KONSTRUKCYJNE  
skala 1:25**

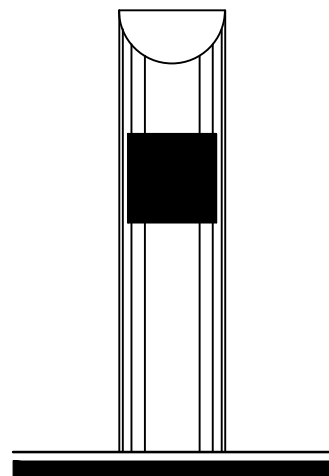
**UWAGI**

- WSZYSTKIE WYMIARY I RZĘDNE NALEŻY SPRAWDZIĆ NA BUDOWIE, A W PRZYPADKU WYSTĄPIENIA RÓŻNIC, PROJEKTOWANY UKŁAD NALEŻY DOSTOSOWAĆ DO STANU ISTNIEJĄCEGO PRZY KONSULTACJI Z GŁÓWNYM PROJEKTANTEM, ZACHOWUJĄC ZASADY ZAWARTE W PROJEKCIE
- NALEŻY PRZEWIDZIEĆ DYLATAcje TECHNICZNE I TECHNOLOGICZNE DLA ELEMENTÓW FUNDAMENTÓW, POSADZEK, OKŁADZIN, IZOLACJI, SUFITÓW PODWIESZANYCH ZGODNIE Z WYTYCZNYMI DOSTAWCÓW ROZWIĄZAŃ SYSTEMOWYCH I SZTUKĄ BUDOWLANĄ
- BETON PODKŁADOWY C8/10 (B10)
- BETON C16/20 (B20)
- STAL ZBROJENIA GŁÓWNEGO A-III (34GS)
- STAL STRZEMION A-0 (St0S)

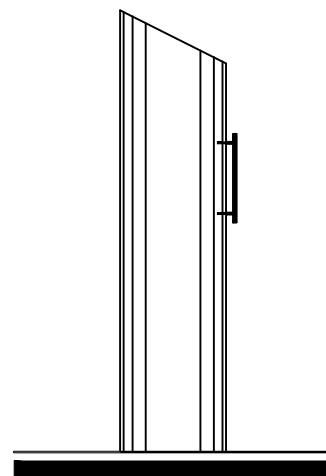
**ELEWACJE  
skala 1:25**

**RZUT I PRZEKRÓJ A-A  
skala 1:25**

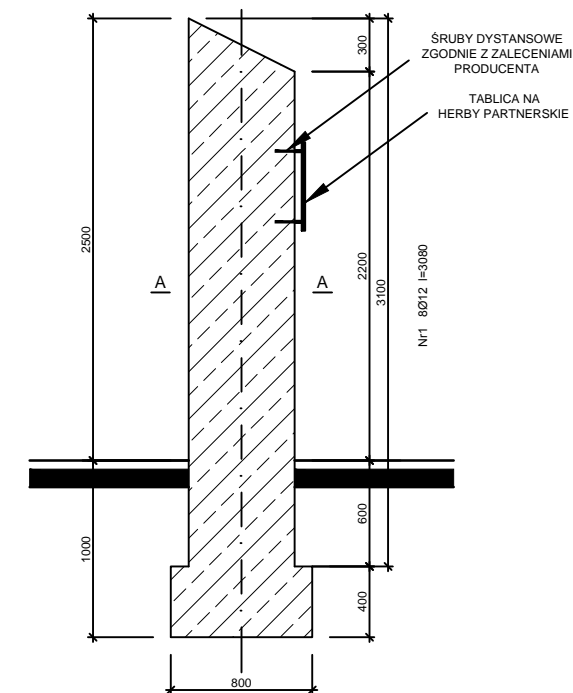
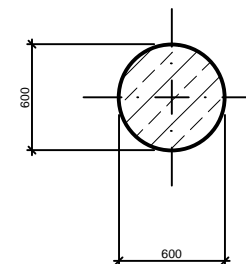
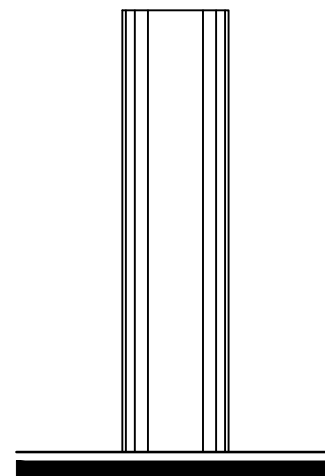
ELEWACJA FRONTOWA



ELEWACJA BOCZNA



ELEWACJA TYLNA



PROJEKT JEST CHRONIONY PRAWEM AUTORSKIM (DZ.U. 94.24.83) STANOWI WŁASNOŚĆ INTELKTUALNĄ FIRMY "USŁUGI BUDOWLANE Z ZAKRESU PROJEKTOWANIA I NADZOROWANIA"	Inwestor: GMINA WALCE, UL. MICKIEWICZA 18, 47-344 WALCE		
	Jednostka Projektowa:  USŁUGI BUDOWLANE Z ZAKRESU PROJEKTOWANIA I NADZOROWANIA ADAM NOSSOL 47-344 WALCE, ul. LIPOWA 4 tel: 0 77 466 28 60 kom: 0 502 221 118 e-mail: nossolm@o2.pl		
	Autor architektury mgr inż. arch. Adam Nossol	upr. architektoniczne 04/OPOKK/2012	Podpis:
	Autor konstrukcji mgr inż. Adam Nossol	upr. konstrukcyjno-budowlane OPL/0095/POOK/04	Podpis:
	Obiekt: <b>SKWER - ZAGOSPODAROWANIE PLACU PARTNERSTWA W WALCACH</b>		
	Lokalizacja: WALCE, DZIAŁKA NR 1061 K.M.5, OBREB: WALCE, 160504_2.0008 JEDNOSTKA EWIDENCYJNA: WALCE, 160504_2		
	Branża: arch.-konstr.	Stadium: Projekt Budowlany	
	<b>ELEWACJE, RZUT, PRZEKRÓJ A-A I RYSUNKI KONSTRUKCYJNE</b>		
	Podziałka: 1:25	Data: 30 CZERWIEC 2017	Nr rysunku: 1

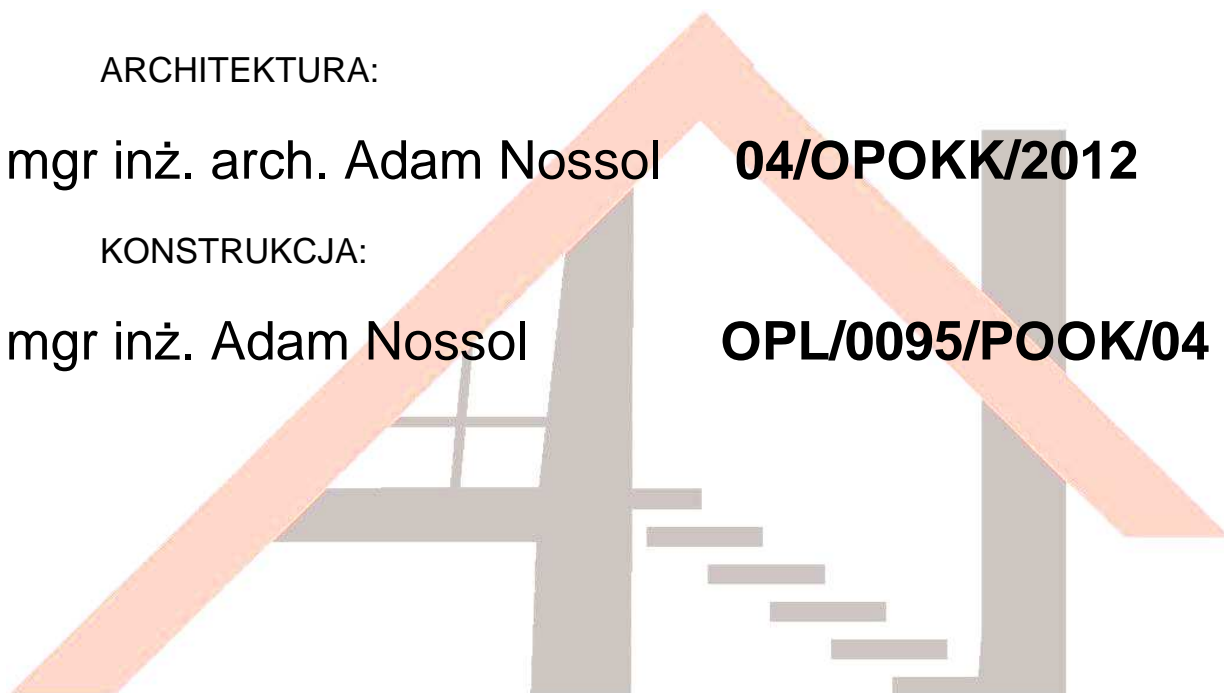
# KOPIE UPRAWNIENÍ I ZAŚWIADCZEŃ

ARCHITEKTURA:

mgr inż. arch. Adam Nossol **04/OPOKK/2012**

KONSTRUKCJA:

mgr inż. Adam Nossol **OPL/0095/POOK/04**





IZBA ARCHITEKTÓW  
RZECZYPOSPOLITEJ POLSKIEJ

OPOLSKA OKRĘGOWA IZBA ARCHITEKTÓW RP  
OKRĘGOWA KOMISJA KWALIFIKACYJNA

Opole, dnia 06 czerwca 2012 r.

Znak sprawy: 11/OPOKK/2012

**DECYZJA nr 04 /OPOKK / 2012**

Na podstawie art. 12 ust. 1 pkt 1 ust. 2 i 3, art. 13 ust. 1 pkt 1 i ust. 4 ustawy z dnia 7 lipca 1994 r. - Prawo budowlane (tekst jednolity: Dz. U. z 2010 r. Nr 243, poz. 1623 z późn. zm.), art. 11 i 24 ust. 1 pkt 2 ustawy z dnia 15 grudnia 2000 r. o samorządach zawodowych architektów, inżynierów budownictwa oraz urbanistów (Dz. U. z 2001 r. Nr 5, poz. 42 z późn. zm.), § 11 ust. 1 pkt 1 rozporządzenia Ministra Transportu i Budownictwa z dnia 28 kwietnia 2006 r. w sprawie samodzielnych funkcji technicznych w budownictwie (Dz. U. z 2006 r. Nr 83, poz. 578 z późn. zm.) oraz art. 104 i 107 § 1 i 4 ustawy z dnia 14 czerwca 1960 r. - Kodeks postępowania administracyjnego (tekst jednolity: Dz. U. z 2000 r. Nr 98, poz. 1071 z późn. zm.)

**stwierdza się, że**

**Pan mgr inż. arch. Adam Norbert NOSSOL**

*urodzony w dniu 13 kwietnia 1977 r. w Krapkowicach*

**posiada odpowiednie wykształcenie techniczne i praktykę zawodową  
i po zdaniu egzaminu z wynikiem pozytywnym otrzymuje**

**UPRAWNIENIA BUDOWLANE**

**w specjalności architektonicznej do projektowania bez ograniczeń**

Decyzja niniejsza jako uwzględniająca w całości żądanie strony nie wymaga uzasadnienia.

Od decyzji przysługuje Panu odwołanie do Krajowej Komisji Kwalifikacyjnej Izby Architektów RP. Odwołanie wnosi się za pośrednictwem organu, który wydał decyzję tj. Okręgowej Komisji Kwalifikacyjnej Opolskiej Okręgowej Izby Architektów RP, w terminie 14 dni od dnia doręczenia decyzji.

Przewodniczący OKK  
Wiceprzewodnicząca OKK  
Sekretarz OKK  
Członek OKK  
Członek OKK

arch. Jerzy Świczewski  
arch. Krystyna Piecuch  
arch. Lidia Jędrzejowska-Hełka  
arch. Andrzej Szuba  
arch. Bogusław Szuba

Otrzymują:

1. Pan Adam Nossol  
ul. Opolska 52, 47-344 Walce
2. Gdy decyzja stanie się ostateczna:
  1. Główny Inspektor Nadzoru Budowlanego - w celu wpisania do centralnego rejestru osób posiadających uprawnienia budowlane,
  2. Opolska Okręgowa Rada Izby Architektów RP.
3. a/a





IZBA ARCHITEKTÓW  
RZECZYPOSPOLITEJ POLSKIEJ

Opolska Okręgowa Rada Izby Architektów RP

**ZAŚWIADCZENIE - ORYGINAŁ**  
(wypis z listy architektów)

Opolska Okręgowa Rada Izby Architektów RP zaświadcza, że:

**mgr inż. arch. Adam Norbert Nossol**

posiadający kwalifikacje zawodowe do pełnienia samodzielnych funkcji technicznych w budownictwie w specjalności architektonicznej i w zakresie posiadanych uprawnień nr **04/OPOKK/2012**, jest wpisany na listę członków Opolskiej Okręgowej Izby Architektów RP pod numerem: **OP-0190**.

Członek czynny od: 21-08-2012 r.

Data i miejsce wygenerowania zaświadczenia: 06-07-2016 r. Opole.

Zaświadczenie jest ważne do dnia: **30-06-2017 r.**

Podpisano elektronicznie w systemie informatycznym Izby Architektów RP przez:  
Ewelina Grot, Sekretarz Okręgowej Rady Izby Architektów RP.

Nr weryfikacyjny zaświadczenia:

**OP-0190-94YA-FE8F-E7Y9-6Y76**

Okręgowa Komisja Kwalifikacyjna

Syg. akt OPL/OKK/7131/0076/03

## DECYZJA

Na podstawie art. 24 ust. 1 pkt 2 ustawy z dnia 15 grudnia 2000 r. o samorządach zawodowych architektów, inżynierów budownictwa oraz urbanistów (Dz.U. z 2001 r., Nr 5, poz. 42 z późn. zm.) i art. 13 ust. 3, art. 13 ust. 1 pkt 1, art. 14 ust. 1 pkt 2 oraz art. 14 ust. 3 pkt 1 ustawy z dnia 7 lipca 1994 r. - Prawo budowlane (Dz.U. z 2003 r. Nr 207, poz. 2016) oraz § 9 ust. 1 pkt 1 i 2 rozporządzenia Ministra Gospodarki Przemysłu i Budownictwa z dnia 30 grudnia 1994 r. w sprawie samodzielnych funkcji technicznych w budownictwie (Dz.U. z 1995 r., Nr 8, poz. 38 z późn. zm.) w związku z art. 104 § 1 Kodeksu postępowania administracyjnego (Dz.U. z 2000 r., Nr 98, poz. 1071 z późn. zm.)

### Okręgowa Komisja Kwalifikacyjna OOIIIB

n a d a j e

**Panu mgr. inż. budownictwa Adamowi NOSSOL**

urodzonemu w dniu 13 kwietnia 1977 roku w Krapkowicach

### UPRAWNIENIA BUDOWLANE

numer ewidencyjny OPL/0095/POOK/04

do projektowania bez ograniczeń  
w specjalności konstrukcyjno - budowlanej

### UZASADNIENIE

Okręgowa Komisja Kwalifikacyjna Opolskiej Okręgowej Izby Inżynierów Budownictwa, na podstawie wyników z postępowania kwalifikacyjnego oraz przeprowadzonego egzaminu, uchwałą Nr 11/OKK OPL OOIB/04 z 27.11.2004 roku stwierdziła, że Pan mgr inż. Adam Nossol posiada wymagane prawnym wykształcenie i praktykę zawodową oraz uzyskał pozytywny wynik egzaminu - konieczne do uzyskania uprawnień budowlanych do projektowania bez ograniczeń w specjalności konstrukcyjno-budowlanej.

**Szczegółowy zakres uprawnień jest określony na odwole nie niniejszej decyzji.**

### POUCZENIE

- Zgodnie z art. 12 ust. 7 w/w ustawy Prawo budowlane - podstawie do wykonywania samodzielnych funkcji technicznych w budownictwie sianowi wpis do Centralnego Rejestru Osób Posiadających Uprawnienia Budowlane prowadzonego przez Głównego Inspektora Nadzoru Budowlanego oraz wpis na listę członków właściwej izby samorządu zawodowego.
- Od niniejszej decyzji służy odwołanie do Krajowej Komisji Kwalifikacyjnej Polskiej Izby Inżynierów Budownictwa w Warszawie za pośrednictwem Okręgowej Komisji Kwalifikacyjnej Opolskiej Okręgowej Izby Inżynierów Budownictwa w terminie 14 dni od daty jej doręczenia.

Otrzymują:

- Pan Adam Nossol  
ul. Lipowa nr 4  
47-344 Wałce
- Okręgowa Rada Izby
- Główny Inspektor Nadzoru  
Budowlanego
- a.a



Skład Orzekający OKK

- dr inż. Wiktor Abramek
- mgr inż. Konrad Jedrzejewski
- mgr inż. Elżbieta Daszkiewicz

Na podstawie art. 12 ust. 1 pkt 1 i art. 13 ust. 4 ustawy z dnia 7 lipca 1994 r. - Prawo budowlane oraz w związku z § 4 ust. 2 rozporządzenia Ministra Gospodarki Przemysłu i Budownictwa z dnia 30 grudnia 1994 r. w sprawie samodzielnych funkcji technicznych w budownictwie (Dz.U. z 1995 r., Nr 8, poz. 38 z późn. zm.) Pan mgr inż. Adam Nossol jest upoważniony w specjalności konstrukcyjno-budowlanej do:

- projektowania, sprawdzania projektów architektoniczno - budowlanych, sprawdzania projektów budowlanych w specjalności objętej niniejszymi uprawnieniami i sprawowania nadzoru autorskiego,
- sprawowania kontroli technicznej utrzymania obiektów budowlanych bez ograniczeń.

Zgodnie z § 5 ust. 3d w związku z ust. 3a pkt 1, ust. 3b pkt 1 rozporządzenia Ministra Gospodarki Przemysłu i Budownictwa z dnia 30 grudnia 1994 r. w sprawie samodzielnych funkcji technicznych w budownictwie - niniejsze uprawnienia budowlane uprawniają również do projektowania:

- dróg wewnętrznych,
- dróg dojazdowych (D), dróg lokalnych (L), dróg zbiorowych (Z) w rozumieniu przepisów w sprawie warunków technicznych, jakim powinny odpowiadać drogi publiczne i ich usytuowanie,
- dróg nie przeznaczonych do ruchu naziemnego i postoju statków powietrznych na terenie lotnisk,
- dróg o nawierzchni gruntowej lub trawiastej przeznaczonych do ruchu naziemnego i postoju statków powietrznych na terenie lotnisk,
- rozbiorów obiektów budowlanych, o których mowa w lit. a)-c),
- budowy, przebudowy i remontu jednonaprzęsłowych mostów, wiaduktów, estakad i kładek o rozpiętości przęsła do 20 m,
- budowy mostów składanych według stosownych instrukcji,
- rozbiorów rusztowań i kładek roboczych,
- rozbiorów obiektów budowlanych, o których mowa w lit. f)-h) niewymagających uwzględnienia wpływów eksploatacji górniczej.



## Zaświadczenie

o numerze weryfikacyjnym:

OPL-WL9-XVJ-D4Y \*

Pan ADAM NOSSOL o numerze ewidencyjnym OPL/BO/0057/05

adres zamieszkania ul. LIPOWA nr 4, 47-344 WALCE

jest członkiem Opolskiej Okręgowej Izby Inżynierów Budownictwa i posiada wymagane ubezpieczenie od odpowiedzialności cywilnej.

Niniejsze zaświadczenie jest ważne do dnia 2018-02-28.

Zaświadczenie zostało wygenerowane elektronicznie i opatrzone bezpiecznym podpisem elektronicznym weryfikowanym przy pomocy ważnego kwalifikowanego certyfikatu w dniu 2017-02-20 roku przez:

Adam Rak, Przewodniczący Rady Opolskiej Okręgowej Izby Inżynierów Budownictwa.

(Zgodnie art. 5 ust 2 ustawy z dnia 18 września 2001 r. o podpisie elektronicznym (Dz. U. 2001 Nr 130 poz. 1450) dane w postaci elektronicznej opatrzone bezpiecznym podpisem elektronicznym weryfikowanym przy pomocy ważnego kwalifikowanego certyfikatu są równoważne pod względem skutków prawnych dokumentom opatrzonym podpisami własnoręcznymi.)

\* Weryfikację poprawności danych w niniejszym zaświadczeniu można sprawdzić za pomocą numeru weryfikacyjnego zaświadczenia na stronie Polskiej Izby Inżynierów Budownictwa [www.piib.org.pl](http://www.piib.org.pl) lub kontaktując się z biurem właściwej Okręgowej Izby Inżynierów Budownictwa.